



Fair Wear & Tear

Richtlijnen voor het
bedrijfsvoertuig

Geaccepteerd door vooraanstaande Europese Leasemaatschappijen



Voertuigen waarvan de leaseperiode afloopt en die niet door de bestuurder worden overgenomen, vinden hun weg naar de markt voor gebruikte voertuigen – een bedrijfstak waarin CarNext, een onderneming van LeasePlan Corporation NV, is gespecialiseerd. Direct na afloop van het contract wordt het voertuig door een onafhankelijke

organisatie als de SGS Group gecontroleerd en beoordeeld. Wij houden ons strikt aan de richtlijnen van toonaangevende organisaties, zodat alles in alle redelijkheid wordt afgehandeld en eventueel geconstateerde schade voor u zo voordelig mogelijk wordt berekend.

Welke criteria worden gehanteerd bij de schadebeoordeling van een voertuig? Als de schade het gevolg is van normaal gebruik van het voertuig spreken we van acceptabele schade. Deze schade valt in het ‘groene’ gebied en er zijn voor u geen kosten aan verbonden.

SGS

SGS is 's werelds grootste organisatie op het gebied van inspectie, controle, analyse en certificatie. De diensten van de afdeling Automotive Services van SGS worden verleend aan regeringen, fabrikanten, handelaars, financiële instellingen en verzekeraars op vier continenten. www.sgs.com

 **eurotaxGLASS's**
Automotive Business Intelligence

EurotaxGlass is marktleider op het gebied van gegevensverstrekking, oplossingen en dienstverlening voor Business Intelligence voor de Europese autobranche. Met dataverzameling, marktanalyse en wiskundige modellen wordt informatie gegeven die accuraat en betrouwbaar genoeg is om besluitvorming op te baseren. www.eurotax.com

 **TUV NORD**

TÜV NORD is voortgekomen uit de Duitse Technischer Überwachungsverein (technische controle). Door de verscheidenheid aan kennis op het gebied van onderzoek, certificering en advies te combineren, heeft het bedrijf zich ontwikkeld tot een internationale full-service organisatie. www.tuev-nord.de

Richtlijnen die duidelijk zijn voor alle partijen

Er is ook schade die volledig binnen het 'rode' gebied valt. Deze schade kan niet worden toegerekend aan normaal gebruik en kan daarom niet worden geaccepteerd. In deze brochure maken we onderscheid tussen schade die volledig van invloed is op de waarde van het voertuig en schade die op basis van de leeftijd en kilometerstand van het voertuig wordt berekend. In het eerste geval gaat het om schade als gevolg van een ongeval en schade die van invloed is op de verkeersveiligheid van het voertuig, zoals onvolkomenheden aan de remmen, stuurinrichting en dragende delen van de carrosserie. In het tweede geval betreft het schade die van invloed is op de visuele staat van het voertuig en/of de functionaliteit en dus ook op de prijs die een eventuele koper bereid is te betalen.



LeasePlan Fleet Management nv/sa
Excelsiorlaan 8
1930 Zaventem
Tel. 02/7226211
Fax 02/7226283
www.leaseplan.be



CarNext, een onderneming van LeasePlan. Als één van de grootste wagenpark-beheerders ter wereld heeft LeasePlan momenteel een bestand van 1,39 miljoen voertuigen. Ons jaarlijks verkooppotentieel omvat ca. 360.000 voertuigen plus nog eens 110.000 voertuigen in de Verenigde Staten, Azië en Australië. CarNext is hét internationale verkoopkanaal voor voormalige lease-auto's van LeasePlan. www.carnext.be

Acceptabele en onacceptabele schade

LAADRUMTE



EXTERIEUR



INTERIEUR



Op de volgende pagina's worden voorbeelden gegeven van acceptabele en onacceptabele schade. Doordat u op deze wijze ruim van tevoren weet hoe de beoordeling van de schade aan het voertuig wordt gedaan, voorkomt u onaangename verrassingen. Samenvattend komt het erop neer dat uw medewerkers hun zakelijke voertuig moeten behandelen alsof het hun eigen auto is. Om het proces te verduidelijken hebben we kleurcodes gebruikt voor zowel exterieur als interieur van het voertuig. Donker grijs duidt op het laadgedeelte van het grijs kenteken voertuig het exterieur en lichtgrijs voor het interieur. Het exterieur omvat de carrosserie, lak, banden, op het dak gemonteerde onderdelen, beglazing en verlichting.

Het interieur omvat onder andere het dashboard en dashboardinstrumenten, stoelen, bekleding, dakbekleding, vloerbekleding, accessoires, bagage/laadruimte en alle elektrische, elektronische en mechanische apparatuur. Mochten we overigens tijdens de beoordeling onacceptabele schade aantreffen, dan krijgt u schriftelijk bericht over de aard van de schade en de kosten hiervan. Als er naar aanleiding van de beoordeling nog vragen zijn, dan doen we er alles aan om naar tevredenheid van beide partijen een oplossing te vinden.

In principe moet op de volgende punten gelet worden



In het algemeen geldt dat er een simpele regel moet worden gevolgd als een auto moet worden ingeleverd: alles wat in de auto aanwezig was bij aflevering moet ook weer worden ingeleverd:



- alle sleutels: reservesleutel en/of moedersleutel en eventueel de codekaart
- het inschrijvingsbewijs, het gelijkvormigheid-attest en het verzekeringsbewijs
- groene kaart
- het onderhoudsboekje van de auto
- alle meegeleaste accessoires
- radio-accessoires, zoals de codecards
- eventuele software voor het navigatiesysteem
- volledige boorduitrusting (met inbegrip van de krik)



Lever uw tankkaart nooit in bij de auto en geef hem nooit aan derden mee. U kunt de kaart doorknippen en opsturen naar LeasePlan. Wij zorgen dat de tankkaart milieuverantwoord wordt vernietigd.



In principe moet op de volgende punten gelet worden

Als bijvoorbeeld winterbanden in de overeenkomst opgenomen waren, moet de volledige set van 4 banden met inbegrip van de velgen en bouten mee ingeleverd worden. Als een voertuig tijdens de winter ingeleverd wordt, geldt hetzelfde voor de zomerbanden.

Wanneer het voertuig ingeleverd wordt, moet het reservewiel aan boord zijn. Raadpleeg het hoofdstuk “BANDEN/WIELEN”. Veel constructeurs rusten vandaag hun modellen niet meer met een reservewiel uit, maar wel met een zogenaamde ‘mobiliteitsset’. Die bestaat uit een dichtmiddel en een luchtcompressor (12 volt). Als uw geleased voertuig met een mobiliteitsset uitgerust is, moet die zich aan boord bevinden wanneer u de auto inlevert.

Het zou overbodig moeten zijn om te onderstrepen dat bezittingen van anderen even goed onderhouden en verzorgd moeten worden als persoonlijke bezittingen. Kleine schade en slijtage in overeenstemming met het aantal gereden kilometers zijn volledig normaal (zie aanvaardbare schade). Reclameklevers of prints, ongeacht hun staat, hebben echter een negatief effect op de verkoop van het gebruikte voertuig nadat het ingeleverd is. Daarom moeten ze helemaal en zonder zichtbare resten verwijderd worden voor u het voertuig inlevert. Ook onprettige geurtjes in het interieur schrikken kopers van tweedehandse auto's af. Voor de bestuurder van de auto kan het de moeite lonen om het interieur regelmatig volledig te laten reinigen, met inbegrip van een onderhoudsbeurt voor de stoelen. Of vertrouw uw auto, net voor u hem terug inlevert, toe aan een bedrijf dat uw auto op een professionele wijze voorbereidt.





Acceptabel



Schuurplekken of krassen of vervorming van de binnenbekleding van de laadruimte zolang het functioneren van de portieren niet gehinderd wordt.



Deuken of butsen in de scheidingswanden als gevolg van het vervoer of laden/lossen van goederen, zolang het gebruik van laad- en passagiersruimte hierdoor niet nadelig wordt beïnvloed.



Slijtplekken op de dorpels van de laadruimte of wanden als gevolg van normale laad- en losactiviteiten.



onacceptabel



Ernstige vervorming van de wielkast en tekenen van ondeugdelijk laden/lossen of onvoldoende zekeren van de lading.



Gaten in de laadvloer of in de carrosseriedelen. Beschadigde, gedeukte of gebarsten binnenbekleding...



... waardoor de portieren en ramen niet goed meer sluiten of hulpstukken niet goed meer functioneren.



Acceptabel



Slijt- en schuurplekken en krassen op de laadvloer als gevolg van het vervoer van goederen of laad-/losactiviteiten.



Later in het voertuig gemonteerde onderdelen, zolang deze deskundig zijn ingebouwd en voldoen aan de regelgeving die voor het voertuig geldt.



onacceptabel



Vervorming van carrosseriedelen, scheidingswanden, portieren en ruiten.



Onderdelen die middels een noodreparatie op hun plaats worden gehouden, of die niet langer hun oorspronkelijke functie vervullen. Ontbrekende binnenbekleding of scheidingswanden.

DORPELS



Acceptabel



Schuurplekken en krassen of slijtplekken op dorpels van de laadruimte of op bumpers rond het laadgedeelte.



Beschadigingen aan de dorpels van de laadruimte als gevolg van het laden of lossen van goederen, zonder nadelige invloed op de werking van bumpers, verlichting, nummerplaat etc.



Slijtplekken op de dorpels van achter- of zijportieren van de laadruimten als gevolg van laden of lossen.



onacceptabel



Gaten, scheuren of ontbrekende delen uit de laadvloer of bekleding van de laadruimte.



Beschadiging van carrosseriedelen of lak in het laadgedeelte, met roest tot gevolg.



Schuurplekken en krassen op de bumpers in de nabijheid van de laaddorpel als gevolg van het laden of lossen van goederen, waarbij de functie niet nadelig wordt beïnvloed.



Acceptabel



Schuurplekken en krassen in de lak die door middel van polijsten kunnen worden verwijderd en waarvoor opnieuw lakken niet noodzakelijk is.



Maximaal twee deuken of blutsen per carrosseriedeel, bijv. per portier of spatbord.



onacceptabel



Deuken of blutsen of vervorming van de carrosserie...



...al dan niet met beschadiging van de lak met een doorsnee van meer dan 2 cm (de grootte van een muntstuk van 1 euro).



Beschadiging van de lak tot op het basismateriaal of beschadigingen waardoor roest is ontstaan.



Acceptabel



Beschadiging van de lak die niet doordringt tot het basismateriaal.



Schuurplekken of krassen met een lengte van maximaal 10 cm.



Schuurplekken of krassen, ook met beschadiging van de lak, met een doorsnee van maximaal 2 cm (de grootte van een muntstuk van 1 euro).



onacceptabel



Vervorming van de carrosserie, al dan niet met beschadigingen aan de lak, met een doorsnee van meer dan 2 cm (de grootte van een muntstuk van 1 euro).



Schuurplekken of krassen waarbij de laklaag beschadigd is (tot op het basismateriaal) of die, door de hoeveelheid beschadigingen op één carrosserie-deel, de visuele toestand van het voertuig aanzienlijk verslechteren.



Schuurplekken en krassen waarbij de laklaag beschadigd is, of meer dan twee krassen op hetzelfde carrosserie-deel.



Acceptabel



Schuurplekken, krassen of afwijkingen met een lengte van maximaal 10 cm of steenslag als dit niet meer dan 25% bedraagt van het carrosseriedeel (bijv. de motorkap).



Deuken of blutsen, ook met beschadiging van de laklaag, met een doorsnee van maximaal 2 cm (de grootte van een muntstuk van 1 euro).



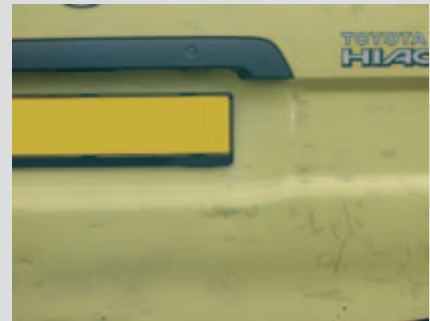
onacceptabel



Krassen, lakschade of slijtage van de carrosseriedelen anders dan aan het normale laadgedeelte. Lakschade aan dakdorpels als gevolg van ondeugdelijk laden/lossen op/van imperiaals.



Schuurplekken of krassen die, door de hoeveelheid beschadigingen op één carrosseriedeel, de visuele toestand van het voertuig aanzienlijk verslechteren.



Een grote hoeveelheid deuken, blutsen of krassen op carrosseriedelen (bijv. portieren, achterklep) als gevolg van het openzwaaien van deuren tegen bijvoorbeeld garagewanden of als gevolg van ondeugdelijk op het dak van het voertuig geplaatste lading.



Acceptabel



Schuurplekken of krassen van maximaal 10 cm lang, die (bij een gelakte gril) niet door de laklaag dringen. Bij een niet-gelakte gril mogen de krassen niet tot op het basismateriaal doordringen.



Schuurplekken of krassen van maximaal 10 cm lang, die (bij een gelakte bumper) niet door de laklaag dringen.



onacceptabel



Gebarsten gril als gevolg van steenslag.



Zichtbare vervorming of barsten in bumper of dorpels.



Acceptabel



Bij niet-gelakte bumpers mogen de krassen niet doordringen tot op het basismateriaal...



... en niet meer dan twee per bumper bedragen.



onacceptabel



Gelakte bumpers met krassen tot op het basismateriaal of vervormingen als gevolg van stoten.



Bumpers met barsten of scheuren als gevolg van stoten. Ontbrekende afdekking van de trekstang of afneembare aanhangwagenkoppeling.



Acceptabel



Banden die aan de lokale wettelijke vereisten voldoen.



Schuurplekken of krassen op de wioldoppen waarbij het materiaal niet beschadigd is. Wioldoppen mogen geen vervorming vertonen.



onacceptabel



Beschadiging aan de band als gevolg van onzorgvuldig rijden/inparkeren langs trottoirs e.d.



Duidelijk zichtbare blutsen als gevolg van scheuren in de zijwanden van de band, of ontbrekend materiaal.



Banden met onvoldoende luchtdruk (ongeacht de reden), hetzij als gevolg van schade, hetzij door een lek. En alle beschadigingen die de veiligheid van het voertuig nadelig beïnvloeden.



Acceptabel



Schuurplekken, krassen en afzetting op de velgen, indien de velg niet vervormd is.



De wieldoppen vertonen duidelijke plekken van roest, maar ze bevinden zich niet rondom en kunnen worden verwijderd.



onacceptabel



Vervorming van de velgrand, ontbrekend materiaal of roest.



Barsten in de wieldoppen of ontbrekende delen van de wieldoppen. Schuurplekken of krassen die de wioldop kunnen vervormen.



Ontbrekend reservewiel, als het in de basisuitrusting opgenomen is, of een ontbrekende of onvolledige “mobiliteitsset”.



Acceptabel



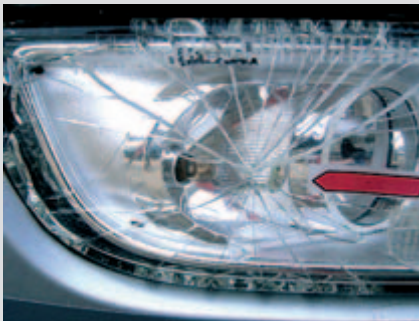
Scheuren of kleine barsten in de richtingaanwijzers of nummerplaatverlichting, waarbij de veiligheid of de juiste werking niet in gevaar komt.



Scheuren of kleine barsten in de verlichting waarbij de juiste werking of de veiligheid van het voertuig niet in gevaar komt.



onacceptabel



Steen­slag op de koplampen, mist­lampen of richtingaanwijzers waarbij sprake is van breuk van het glas of de transparante behuizing.



Scheuren of gaten die de technische functie beïnvloeden.



Acceptabel



De schade kan een gaatje of barst zijn, met negatieve gevolgen voor de werking.



Alle stickers op het glas, aan de binnen- en buitenkant.



onacceptabel



Barst over de gehele voorruit. Steenslag die (als gevolg van de hoeveelheid barstjes of de mate van de inslag) leidt tot spiegeling of die het zicht van de bestuurder beïnvloedt bij rijden in het donker of in de regen.



Barsten over de gehele voorruit, met schade aan de buitenste glaslaag. Schade als gevolg van steenslag waardoor bij technische controle niet wordt voldaan aan de wettelijke vereisten van verkeersveiligheid.



Zelf gemonteerde zonbeschermingen of gekleurde strips moeten volledig van de voorruit verwijderd worden als ze niet professioneel aangebracht zijn of als ze van de hoeken van de voorruit beginnen los te komen.



Acceptabel



Schuurplekken of krassen van maximaal 5 cm lang, die (bij gelakte spiegels) niet door de laklaag dringen.



Bij niet-gelakte spiegels mogen de krassen niet doordringen tot op het basismateriaal. De werking mag niet worden beïnvloed.



onacceptabel



Schuurplekken of krassen van meer dan 5 cm lang, die (bij gelakte spiegels) door de laklaag dringen. Bij niet-gelakte spiegels: krassen die doordringen tot op het basismateriaal.



Er mogen geen barsten in het glas zitten. De spiegels mogen niet zijn vervormd en de werking mag niet worden beïnvloed.



Acceptabel



Het glas van zwaailichten of signaallampen mag geen barsten vertonen, de werking moet volledig conform de wettelijke vereisten zijn en, indien noodzakelijk, zijn geregistreerd in de voertuigdocumenten.



Additionele opgebouwde antennes of imperiaals kunnen opgebouwd zijn, maar moeten volledig functioneren en geschikt zijn voor het betreffende dak en het type voertuig.



onacceptabel



Imperiaals moeten intact en juist gemonteerd zijn. De veiligheid van het imperiaal moet niet in gevaar komen als gevolg van roest aan het materiaal.



Zwaailichten of signaallampen die glasbreuk vertonen of die niet juist zijn gemonteerd. De verlichting voldoet niet aan de wettelijke vereisten voor verkeersveiligheid of de werking ervan wordt beïnvloed.



Acceptabel



De stoelen zijn zichtbaar intensief gebruikt. De zitting is doorgezakt. Het bekledingsmateriaal is niet strak gespannen en/of de stoelen vertonen slijtplekken als gevolg van het in- en uitstappen.



De zitting is doorgezakt onder het gewicht van de bestuurder en de zijanten van de stoel zijn vervormd.



onacceptabel



De stoelbekleding is gescheurd of er ontbreekt bekledingsmateriaal.



Er zitten schroeiplekken of gaten in de bekleding. Als gevolg van duidelijk merkbare ingetrokken geur zijn de stoelen niet langer geschikt voor gebruik.



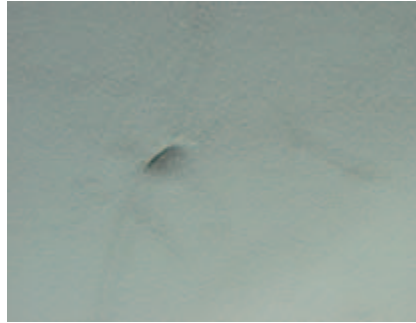
De stoelen zijn sterk vervuild. Het gaat niet alleen om oppervlakkige vlekken; ze kunnen niet door middel van normale reiniging worden verwijderd.



Acceptabel



De scheidingswanden vertonen deuken maar dit heeft geen nadelig effect op de werking.



De dakbekleding in de bestuurderscabine is licht beschadigd, maar dit heeft geen invloed op de functie.



onacceptabel



De dakbekleding van de bestuurderscabine vertoont vlekken. Het gaat niet alleen om oppervlakkige vlekken; ze kunnen niet door middel van normale reiniging worden verwijderd. Hemelbekleding met spanbaleinen vertoont materiaalscheuren of is bij de naden uitgescheurd.



Dakplaten zijn vervormd, de bekleding vertoont scheuren, of is sterk vervuild.



Acceptabel



Onderdelen van later ingebouwde accessoires zijn in het voertuig achtergebleven. Telefoons of handsfree-apparatuur is gedemonteerd...



...waarbij de schroefgaten niet zichtbaar zijn of zich aan weerszijden van de middenconsole bevinden.



onacceptabel



Accessoires, telefoons of handsfree-apparatuur is gedemonteerd en de schroefgaten zijn duidelijk zichtbaar in het bestuurders- of passagiersgedeelte.



De opbergruimte in de portieren of in het dashboard is uitgescheurd of er zitten barsten in het materiaal.



Acceptabel



De vloerbekleding is zichtbaar intensief gebruikt...



...de meest intensief gebruikte plaatsen vertonen slijtage, verkleuring en scheuren.



onacceptabel



De vloerbekleding van het voertuig vertoont scheuren of gaten of is sterk vervuild.



Vorraadvakken in de deuren of in het dashboard zijn gescheurd of gebroken.

Een oplossing die in de hele wereld hoog staat aangeschreven

LeasePlan een dochteronderneming van LPCorp NV is vertegenwoordigd over de hele wereld waarvan in 23 landen van Europa:

Noorwegen, Zweden, Finland, Denemarken, Ierland, Groot Brittannie, Nederland, België, Luxemburg, Frankrijk, Duitsland, Zwitserland, Oostenrijk, Polen, Tsjechië, Slowakije, Hongarije, Roemenië, Portugal, Spanje , Italië, Griekenland en Turkije,.

De andere continenten de US, Brazilië, India, Australië en Nieuw Zeeland komen hier nog bovenop, net als de Verenigde Arabische Emiraten en het nabije oosten.



LeasePlan Corporation N.V.
P.J. Oudweg 41
NL-1314 CJ Almere-Stad
Phone: +31 36 53 93 911
Fax: +31 36 53 93 912
www.leaseplancorp.com